

分布 浙江、福建、广东、广西、贵州、云南。

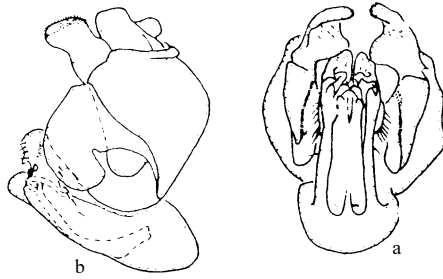


图 177 雁荡山柄角蚜蝇 *Monoceromyia yentaushanensis* Ôuchi

a. 雄性外生殖器 (背面观) (male genitalia in dorsal view) b. 雄性外生殖器 (侧面观) (male genitalia in lateral view)

我国有记载而未见标本的种类:

(244) 无斑柄角蚜蝇 *Monoceromyia annulata* (Kertesz, 1913)

Ceroides annulata Kertesz, 1913: 407.

Ceroides (*Monoceromyia*) *annulata* Kertesz: Shiraki, 1930: 5.

Sphiximorpha horishana Matsumura, 1916: 186.

Monoceromyia annulata (Kertesz, 1913): Knutson *et al.*, 1975: 344; Peck, 1988: 179.

体大, 背板无黄色侧条; 小盾片仅基部黑色; 腹部第 2 节很狭, 较其他种长。

分布 中国台湾。

(245) 黑额柄角蚜蝇 *Monoceromyia similis* (Kertesz, 1913)

Ceroides similis Kertesz, 1913: 405; Shiraki, 1930: 5-6.

Monoceromyia similis (Kertesz, 1913): Knutson *et al.*, 1975: 345.

本种背板两侧黄色, 不同于其他已知种。(摘译自 Shiraki, 1930)

分布 中国台湾。

46. 首角蚜蝇属 *Primocerioides* Shannon, 1927

Primocerioides Shannon, 1927: 41. Type species: *Ceroides petri* Hervé-Bazin, 1914.

属征 额突很短; 触角延长, 平伸, 具端芒; 颜侧面观平直; 翅 r_{4+5} 脉明显或不明显凹入 R_5 室, 凹入部顶端具悬脉。腹部基部粗, 不收缩。